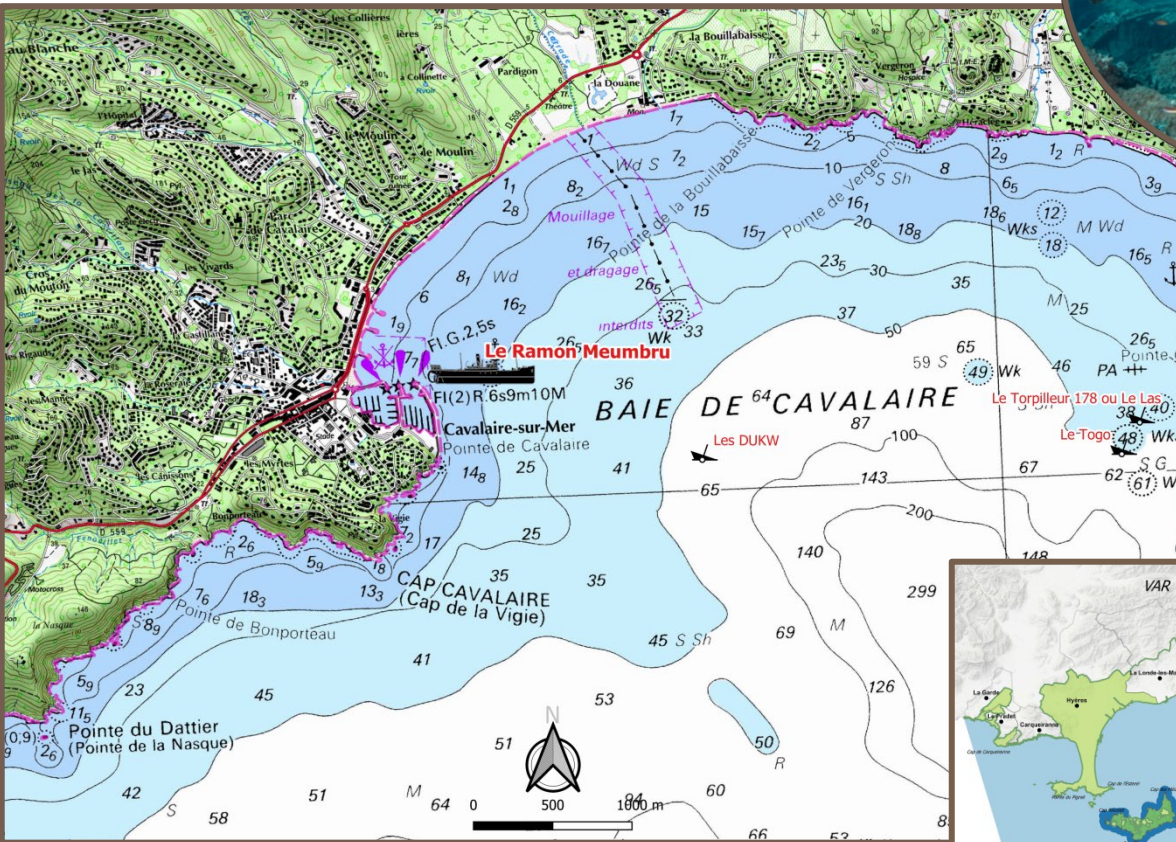
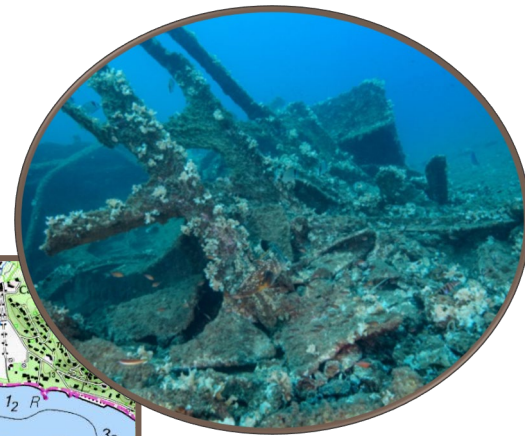


Le Ramon Mumbru



Localisation : Pays : France - Ville : Cavalaire
 Position : Face au Cap Cavalaire

Statut de protection : Parc national de Port-Cros (Aire maritime adjacente)

Point de départ :

Hyères-les-Palmiers - La Londe-les-Maures -
 Bormes-les-Mimosas - Le Lavandou - Cavalaire -
 Ramatuelle

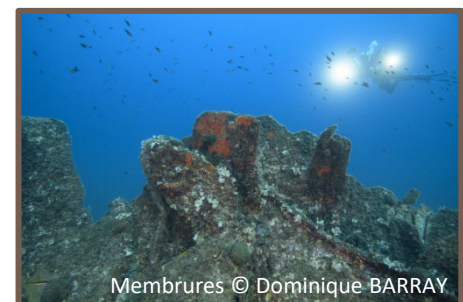
Accessibilité :

- Du bord - En bateau - Site aménagé (bouée)

Caractéristiques : Profondeur : 22 mètres

Difficultés : Eau souvent trouble sur l'épave mais calme

Intérêts : Site abrité mais épave disloquée



Membrures © Dominique BARRAY

Les épaves peuvent représenter un danger pour les plongeurs. Présence de lignes ou de filets de pêche, de parties métalliques coupantes et de structures fragiles pouvant se briser sans préavis. La pénétration à l'intérieur d'une épave requiert une compétence avancée nécessitant une formation et un équipement spécifique ainsi que le respect des règles de sécurité.

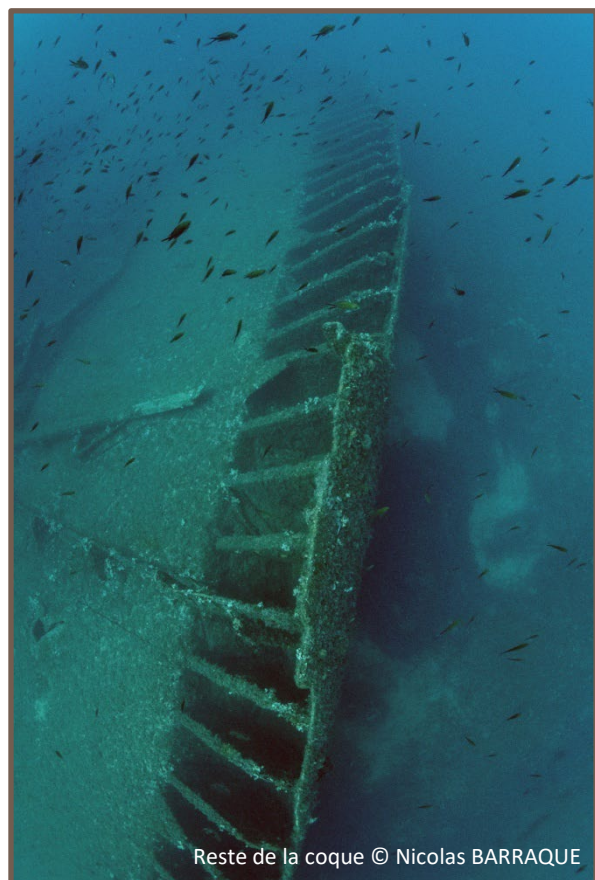
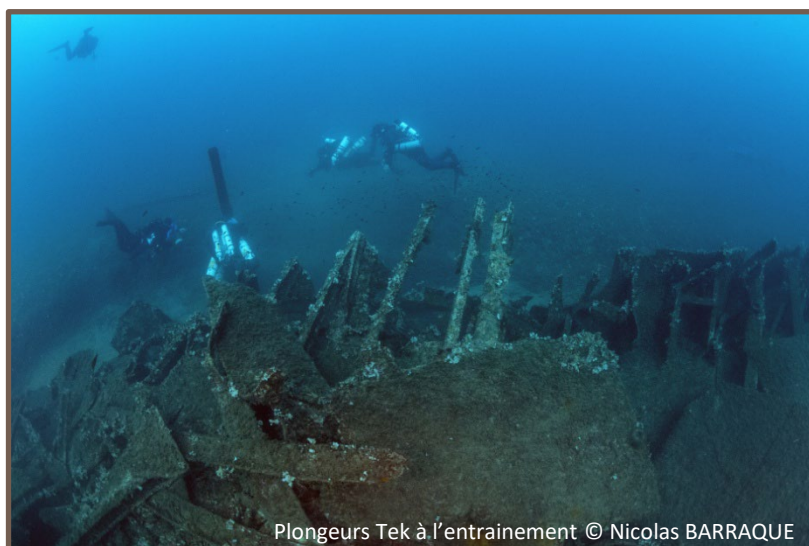
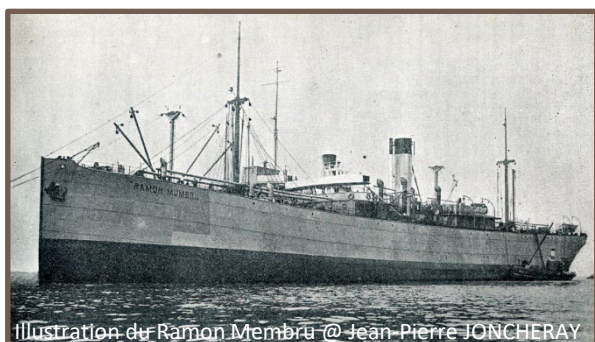


Historique et description :

Cargo originaire du port de Barcelone, ce navire avait une cinquantaine d'années lors de son naufrage. Il a porté précédemment les noms d'Elguezabal, puis Ballesteros n°2 et le Derwent. Construit à Hull, en Angleterre, c'était un cargo de 1 153 tonnes, long de 80 mètres et large de 11 mètres. Son moteur de 146 cv lui permettaient d'avancer rapidement. Grâce à ses cinq cloisons étanches, il était solide et aurait dû être protégé d'un naufrage.

Son naufrage :

En juin 1921, le Ramon Mumbro fonce sur l'écueil de l'Enfer, puis un coup de barre le fait foncer sur le Cap Lardier. Toute la journée, ses embarcations font des allers-retours avec des valises contenant des cigares sur la plage voisine. Un remorqueur venant de Toulon est venu le déséchouer mais le Ramon Mumbro flambe au mouillage pendant la nuit suivante. Aujourd'hui, le Ramon Mumbro est une épave qui repose sur un fond plat de sable et de posidonie. Les scaphandriers ont récupéré tout ce qui pouvait l'être, donnant à l'épave l'aspect d'une masse informe.

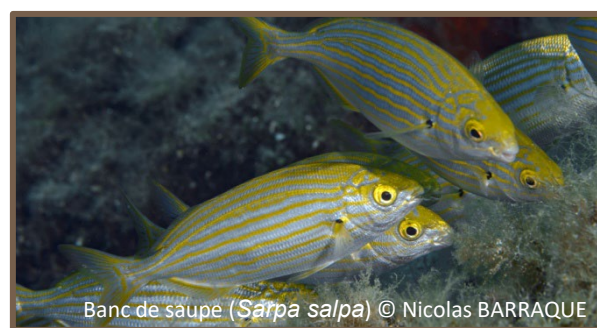


La loi protège les épaves et toutes traces humaines immergées. Il est interdit de remonter quoi que ce soit des fonds marins.



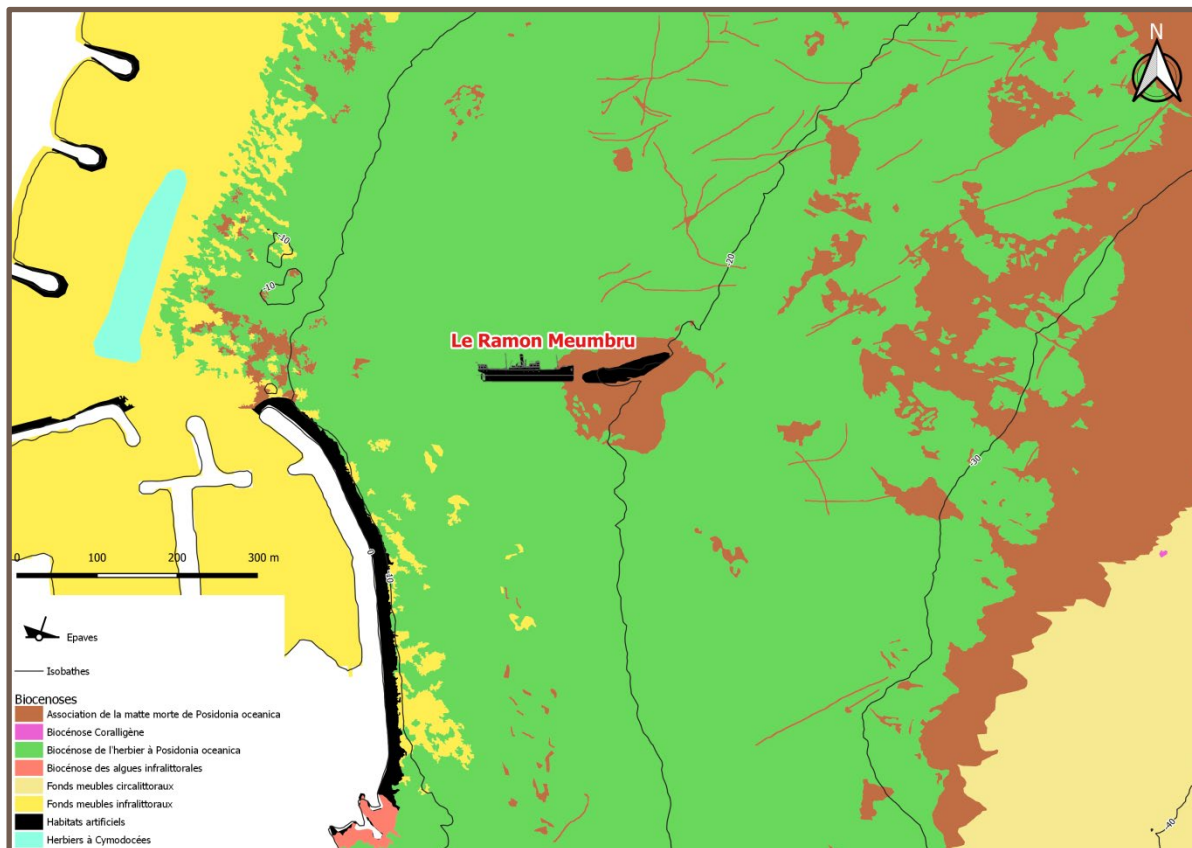
Environnement et biologie :

L'épave est entourée de posidonie (*Posidonia oceanica*) et des bancs de saupes (*Sarpa salpa*) y broutent tranquillement. Quelques sparillons (*Diplodus annularis*), girelles (*Coris julis*), castagnoles (*Chromis chromis*) et rascasses rouges (*Scorpaena notata*) y sont présents.



Evitez de toucher la faune et la flore sous-marines. Ne poursuivez pas les poissons et surtout ne les nourrissez pas et ne remontez rien à la surface ! Attention aux coups de palmes non maîtrisés, vérifiez votre flottabilité. Pensez aussi à vérifier que votre détendeur de secours est bien fixé à votre gilet stabilisateur, en aucun cas ne laissez traîner vos instruments, au risque qu'ils s'accrochent à la faune et à la flore.

Carte détaillée des biocénoses :



Fréquentation : - Forte - Moyenne - Faible

Autres activités pratiquées : - Apnée - Randonnée palmée - Pêche - Chasse sous-marine



Pour en savoir plus : - 100 épaves en Côte d'Azur de la Ciotat à St Tropez - Editions GAP - 2003 Anne et Jean-Pierre JONCHERAY
- 100 belles plongées Varoises - Editions GAP - 2013 - Philippe JOACHIM - Alain PONCHON
- Plonger du bord dans le Var - Editions du Bateau Cigale - 2019 - Eric VASTINE - Remy SIMIDE
- Naufrages en Provence n°6 et n°19. Jean-Pierre JONCHERAY

Conception et réalisation :     - version avril 2022

La cooperazione al cuore del Mediterraneo - La coopération au cœur de la Méditerranée