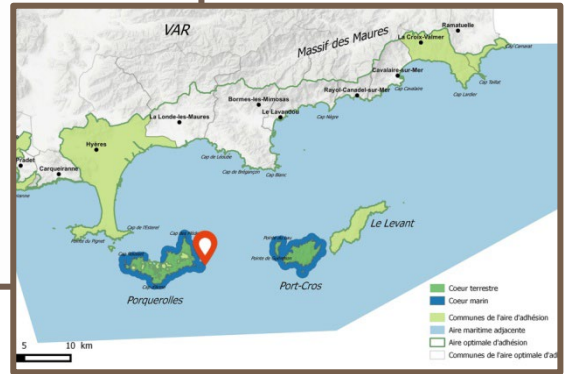
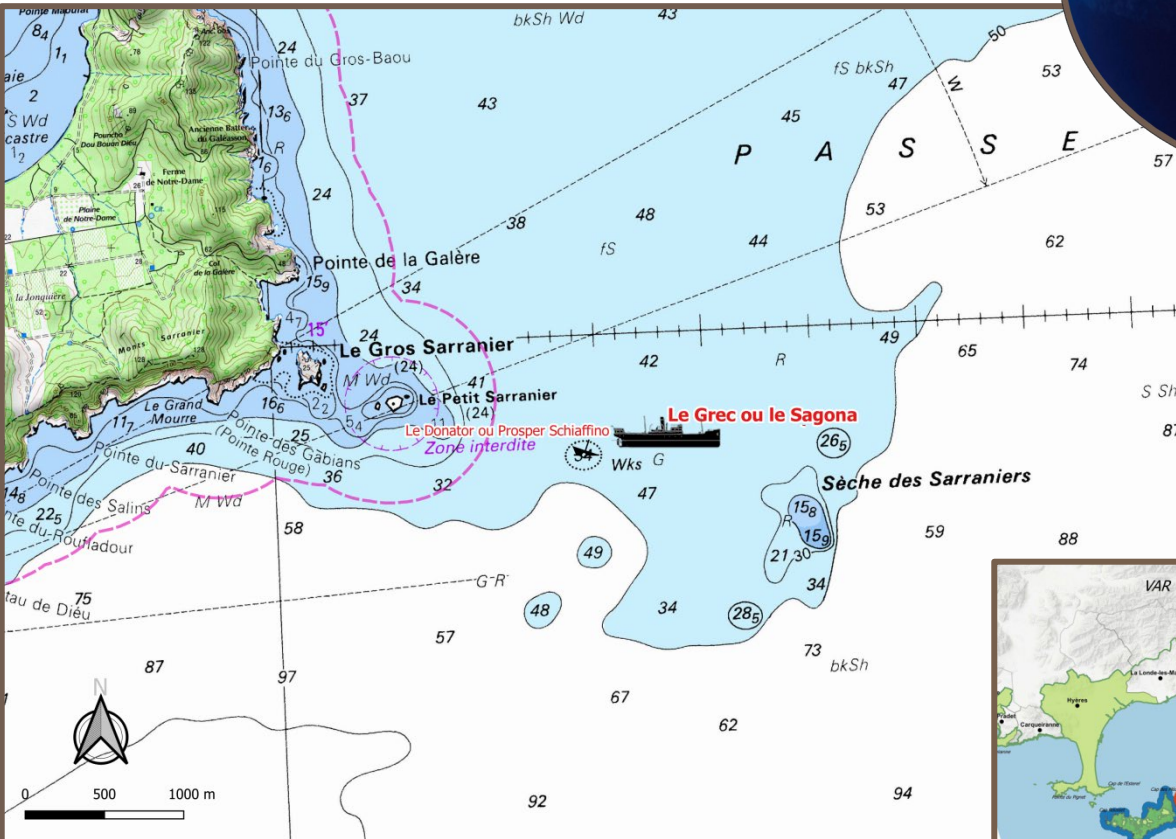
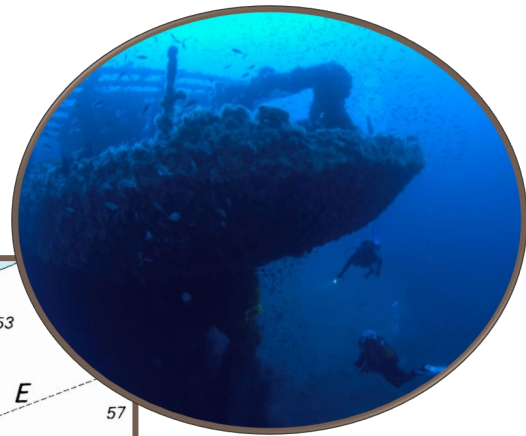


Le Grec

..... Le Sagona



Localisation : Pays : France - Ville : Hyères-les-Palmiers
 Position : Entre les Îles de Port-Cros et Porquerolles

Statut de protection : Parc national de Port-Cros (Aire maritime adjacente)

Point de départ :

- Le Pradet - Carqueiranne - Hyères-les-Palmiers
- La Londe-les-Maures - Bormes-les-Mimosas
- Le Lavandou - Cavalaire - Ramatuelle

Accessibilité :

- Du bord
- En bateau
- Site aménagé (bouée)

Caractéristiques : Profondeur: 35 - 47 mètres
 Difficultés : Risque de courant fort
 Intérêts : Epave très riche, colonisée par des gorgones, présence d'une faune très importante.

Les épaves peuvent représenter un danger pour les plongeurs. Présence de lignes ou de filets de pêche, de parties métalliques coupantes et de structures fragiles pouvant se briser sans préavis. La pénétration à l'intérieur d'une épave requiert une compétence avancée nécessitant une formation et un équipement spécifique ainsi que le respect des règles de sécurité.



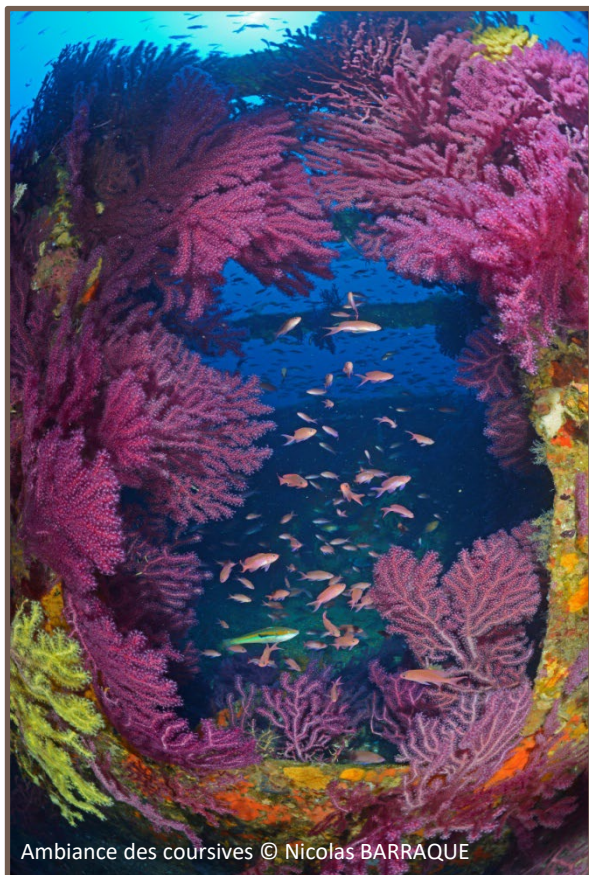
Partie avant © Dominique BARRAY


Historique et description :

Le Grec (initialement nommé le Sagona), bâtiment de plus de 53 mètres de long et plus de 8 mètres de large, est un petit cargo moderne construit en 1912 par les anglais. Il change plusieurs fois de propriétaire pendant 27 ans, jusqu'à ce qu'une compagnie grecque le rachète. Elle le gardera 6 ans, jusqu'à la date de son naufrage.

Son naufrage :

C'est sous pavillon grec que le Sagona coule le 3 décembre 1945, en sautant sur une mine à proximité du Petit Sarranier. On ne sait pas grand-chose de plus sur ce bateau, hormis que le Grec transportait des tonneaux de vin et qu'il coula à proximité du Donator, qui a lui aussi sauté sur une mine quelques semaines auparavant. L'explosion a coupé le navire en deux. La partie arrière reste la mieux conservée. Le bâtiment est posé droit sur sa quille, l'hélice sortant aux trois quarts du sable.



 La loi protège les épaves et toutes traces humaines immergées.
Il est interdit de remonter quoi que ce soit des fonds marins.

Environnement et biologie :

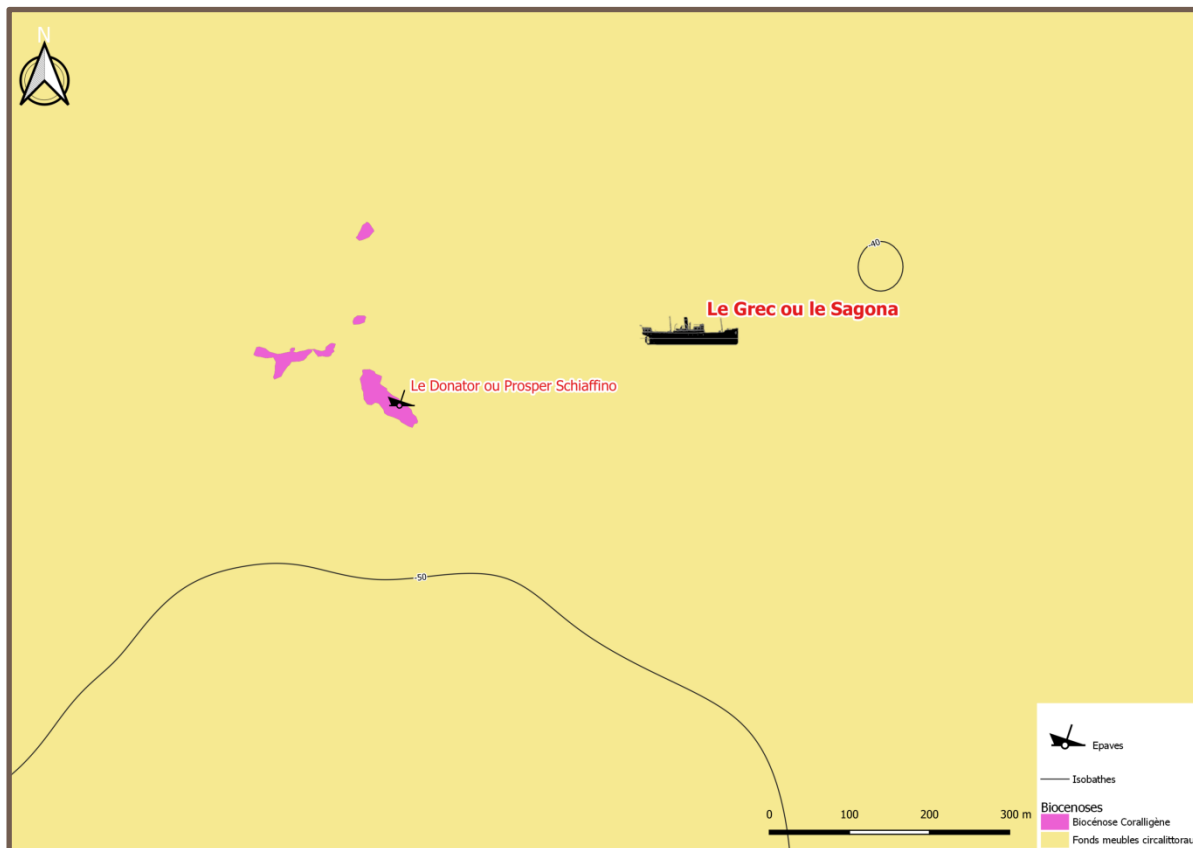
L'épave est posée verticalement sur un fond sableux et, tel un oasis de vie, elle concentre un nombre important d'espèces : gorgones rouges (*Paramuricea clavata*), dentis (*Dentex dentex*), mérours bruns (*Epinephelus marginatus*), sars à tête noire (*Diplodus vulgaris*) et banc d'anthias (*Anthias anthias*), etc.



Denti dans les gorgones du Grec © Dominique BARRAY

Evitez de toucher la faune et la flore sous-marines. Ne poursuivez pas les poissons et surtout ne les nourrissez pas et ne remontez rien à la surface ! Attention aux coups de palmes non maîtrisés, vérifiez votre flottabilité. Pensez aussi à vérifier que votre détendeur de secours est bien fixé à votre gilet stabilisateur, en aucun cas ne laissez traîner vos instruments, au risque qu'ils s'accrochent à la faune et à la flore.

Carte détaillée des biocénoses :



Fréquentation : - Forte - Moyenne - Faible

Autres activités pratiquées : - Apnée - Randonnée palmée - Pêche - Chasse sous-marine



Banc de sars à tête noire © Dominique BARRAY



L'hélice tribord © Dominique BARRAY



Mérour sur le Grec © Dominique BARRAY

Pour en savoir plus : - 100 épaves en Côte d'Azur de la Ciotat à St Tropez - Editions GAP - 2003 Anne et Jean-Pierre JONCHERAY
- 100 belles plongées Varoises - Editions GAP - 2013 - Philippe JOACHIM - Alain PONCHON
- Naufrages en Provence n°7. Jean-Pierre JONCHERAY.

Conception et réalisation :     - Version avril 2022

La cooperazione al cuore del Mediterraneo - La coopération au cœur de la Méditerranée